

КОМИТЕТ ПО КУЛЬТУРЕ, СПОРТУ И МОЛОДЁЖНОЙ ПОЛИТИКЕ
АДМИНИСТРАЦИИ МУНИЦИПАЛЬНОГО ОБРАЗОВАНИЯ «РОСЛАВЛЬСКИЙ РАЙОН»

**Муниципальное бюджетное учреждение
дополнительного образования
«Рославльская детская художественная школа»**

СОГЛАСОВАНО

Председатель комитета по культуре,
спорту и молодежной политике
Администрации муниципального
образования «Рославльский район»
_____ Солошенко В.Н.
« ____ » _____ 2014

УТВЕРЖДАЮ

директор МБУ ДО «Рославльская ДХШ»
_____ С.В.Дедкова
приказ № _35 от 09.09. 2014__

**ПРОГРАММА РАЗВИТИЯ
МУНИЦИПАЛЬНОГО БЮДЖЕТНОГО УЧРЕЖДЕНИЯ
ДОПОЛНИТЕЛЬНОГО ОБРАЗОВАНИЯ
«РОСЛАВЛЬСКОЙ ДЕТСКОЙ ХУДОЖЕСТВЕННОЙ ШКОЛЫ»
НА 2013-2015 ГОДЫ.**

2013 год

ПАСПОРТ

ПРОГРАММЫ РАЗВИТИЯ МБУ ДО «РОСЛАВЛЬСКАЯ ДХШ»

НА 2013-2015 ГОДЫ.

Наименование программы

Развитие муниципального учреждения дополнительного образования «Рославльская детская художественная школа» на 2013-2015» (далее Программа)

Основание для разработки Программы

Закон Российской Федерации «Об образовании в РФ», Конвенция о правах ребенка, Концепция развития дополнительного образования детей, Дорожная карта по дополнительным общеобразовательным программам.

Разработчик Программы

Администрация МБУ ДО «Рославльская ДХШ».

Основные исполнители мероприятий Программы

Администрация, педагогический коллектив МБУ ДО «Рославльская ДХШ».

Цели Программы

1. Обеспечение условий для эффективного развития и модернизации образовательного процесса в условиях ДХШ в соответствии с приоритетами государственной политики в области культуры и искусства.
2. Поддержание высокого качества системы начального художественного образования в общей системе непрерывного художественного образования, сложившейся в России.
3. Обеспечение гарантированного сохранения и развития традиций отечественного академического художественного образования в процессе адаптации к происходящим в сфере культуры, искусства и художественного образования инновационным процессам.

4. Обеспечение устойчивого инновационного развития образовательного учреждения в соответствии с целевой программой развития системы образовательных учреждений в сфере культуры и искусства.
5. · выявление художественно одаренных детей, обеспечение соответствующих условий для их образования и раскрытия творческого потенциала;
6. · эстетическое воспитание подрастающего поколения;
7. · воспитание подготовленной и заинтересованной аудитории слушателей и зрителей;
8. · приобщение обучающихся к ценностям отечественной и зарубежной художественной культуры, лучшим образцам народного творчества, классического и современного искусства;
9. · реализация нравственного потенциала искусства как средства формирования и развития этических норм поведения и морали как личности, так и общества;
10. · повышение значимости культуры и искусства при реализации основных и дополнительных образовательных программ в общеобразовательных учреждениях

Сроки реализации 2013-2015 годы.

Источники финансирования Программы

муниципальный бюджет, внебюджетная финансовая деятельность школы.

Организация контроля за исполнением Программы Комитет по культуре, спорту и молодежной политике Администрации муниципального образования «Рославльский район» Смоленской области.

ВИЗИТНАЯ КАРТОЧКА ШКОЛЫ.

1. Качественная характеристика.

Рославльская детская художественная школа была открыта в 1990 году решением Рославльского горисполкома №240 от 03.07.1990 года «Об открытии детской художественной школы».

Школа располагается в 2- помещениях:

по ул. Советской д.63 – располагаются:

- 6 учебных классов,
- учительская,
- кабинет директора,
- 2 хранилища для натурфонда и методического фонда.

по ул. Урицкого д.11 – располагаются:

- 2 учебных класса,
- керамическая мастерская
- учительская
- хранилище для натурфонда

В школе работают два отделения: основное и подготовительное. Основное отделение школы занимается по пятидневной рабочей неделе. На подготовительном отделении занятия проводятся два раза в неделю

- на основном отделении обучатся 145 человек;
- на подготовительном – 104 человека.

Школа является бюджетной некоммерческой организацией дополнительного образования детей и зарегистрировано в соответствии с постановлением Главы муниципального образования «Рославльский район» от 29.01.1993 года №133, регистрационный номер №91-У.

Лицензия на осуществление образовательной деятельности от 01 августа 2014 года №4810 серия 67Л01 №0001040

Школа является учебным заведением дополнительного образования детей в области художественного и эстетического воспитания, созданным для целенаправленного обучения детей и подростков различным видам искусства: рисунку, живописи, станковой и декоративной композиции, скульптуре, истории искусств, дизайну.

Организация образовательного процесса строится на основе учебного плана разрабатываемого Учреждением самостоятельно в соответствии с примерным

учебным планом, утвержденным Министерством культуры РФ и федеральными государственными требованиями, регламентируется расписанием занятий.

Классы комплектуются из числа всех граждан, имеющих право на получение дополнительного образования соответствующего уровня при наличии свободных мест. Прием учащихся проводится на основании письменного заявления родителей (законных представителей), по результатам вступительных экзаменов.

Образовательный процесс в школе имеет определенные временные рамки, которые устанавливаются образовательными программами и учебным планом:

- 4 (5) лет - курс основного обучения, (обучающиеся 10-17 лет)
- 5 лет обучения на подготовительном отделении, , представленное платными дополнительными образовательными услугами, (обучающиеся 6-10 лет):
 - Класс «Солнышко» (для учащихся 6-7 лет, общеэстетическое развитие)
 - Класс «Глазурь»(для учащихся 7 -8 лет с углубленным изучением керамики)
 - Классы «Ежики» и класс «Акварелька» (для учащихся 8-10лет подготовка в 1 класс ДХШ).

С 2013 учебного года в образовательный процесс на основном отделении введена новая предпрофессиональная общеобразовательная программа в области изобразительного искусства «Живопись», основанная на единых федеральных государственных требованиях.

Учебная нагрузка обучающихся 13 часов в неделю. Продолжительность урока 40 минут.

Освоение полного курса программ дополнительного образования завершается обязательной аттестацией выпускников, осуществляемой в порядке, установленном законодательством, утвержденным Министерством культуры Российской Федерации.

Выпускники, прошедшие аттестацию, получают свидетельство о соответствующем образовании, заверенное печатью школы.

Обучение и воспитание учащихся производится в процессе учебной работы и на внеурочных мероприятиях в следующих формах:

- групповые и индивидуальные занятия с преподавателем;
- различные виды промежуточной аттестации и контрольных мероприятий;
- учебные просмотры, конкурсы, выставки;

- внеурочные мероприятия;
- учебная практика пленэр.

Учебный год в школе начинается с 1 сентября. Продолжительность каникул устанавливается - в течение учебного года не менее 30 календарных дней, летом не менее 2-х месяцев.

Обучение осуществляется в две смены.

- 1 смена - с 8-00 до 11-35;
- 2 смена - с 15-00 (14-00) до 20-00.

Данные по успеваемости учащихся

Учебный год	Кол-во учащихся	Обученность	Качество
2011/2012	150	100%	72%
2012/2013	155	100%	672%
2013/2014	159	100%	69%

Данные по участию в конкурсах, лауреаты и дипломанты

Учебный год	Международные	Всероссийские	Областные	Зональный
2011/2012	5	19	88	168
2012/2013	8	8	34	170
2013/2014	12	23	47	177

Данные по поступлению выпускников в учебные заведения художественного профиля

Учебный год	Количество поступавших	Поступившие в высшие учебные заведения	Поступившие в средние учебные заведения
2011-2012	8	7	1
2012-2013	7	6	1

2013-2014	1	1	

Школа является победителем областного конкурса на звание «Лучшая школа дополнительного образования» в 2000-2001 учебном году, в 2003-2004 учебном году, 2006-2007 учебном году, в 2012-2013 учебном году.

Имеет 6 стипендиатов областного конкурса «Юные таланты Смоленщины»

2.Характеристика педагогического коллектива.

В школе работает 7 преподавателей

а) по уровню образования:

Высшее педагогическое	Незаконченное высшее	Средне-специальное
7	-	-

б) по стажу работы:

3-6 лет	6-10 лет	10-20 лет	20-30 лет
	2	2	3

в) по квалификационным категориям

Работники с высшей категорией	С 1 квалификационной категорией	
3	2	-

г) количество работников имеющих отличия:

Всего	Лучший работник культуры Смоленщины	Грамота Министерства культуры РФ
3	3	1

В школе работает зональное методическое объединение преподавателей детских художественных школ, художественных отделений школ искусств южного региона Смоленской области.

3. Особенности управления школой.

Административное управление осуществляет директор и заместитель директора по учебно-воспитательной работе

Основной функцией директора школы является координация усилий всех участников образовательного процесса через педагогический совет и общественные организации (профком и родительский комитет).

Заместитель директора по УВР реализует оперативное управление образовательным, воспитательным процессом и осуществляет мотивационную, информационно – аналитическую, планово – прогностическую, организационно – исполнительную, контрольно-регулирующую и оценочно- результативную функцию (см. схему №1).

**Структура
муниципального бюджетного учреждения
дополнительного образования
"Рославльская детская художественная школа"**



4. Социальная среда школы.

В школе ежегодно на основном отделении обучается 145 обучающихся. Ежегодно в первый класс набирается около -40 учащихся, но не все дети заканчивают 4-летнее образование.

Это связано со многими факторами. Во-первых, в школу приходят дети не только интересующиеся творчеством, но и много детей случайных, которым дополнительная нагрузка 13 часов в неделю непосильна. Во-вторых, успешность обучения в ДХШ зависит от успехов обучения в общеобразовательной школе. Если ребёнок трудолюбив, внимателен, ответственен, то он учится успешно в обеих школах.

В основном в школе обучаются девочки, но и мальчики тоже стремятся получить начальное художественное образование, их количество 20-25% от основного состава. По социальному составу в школе обучаются:

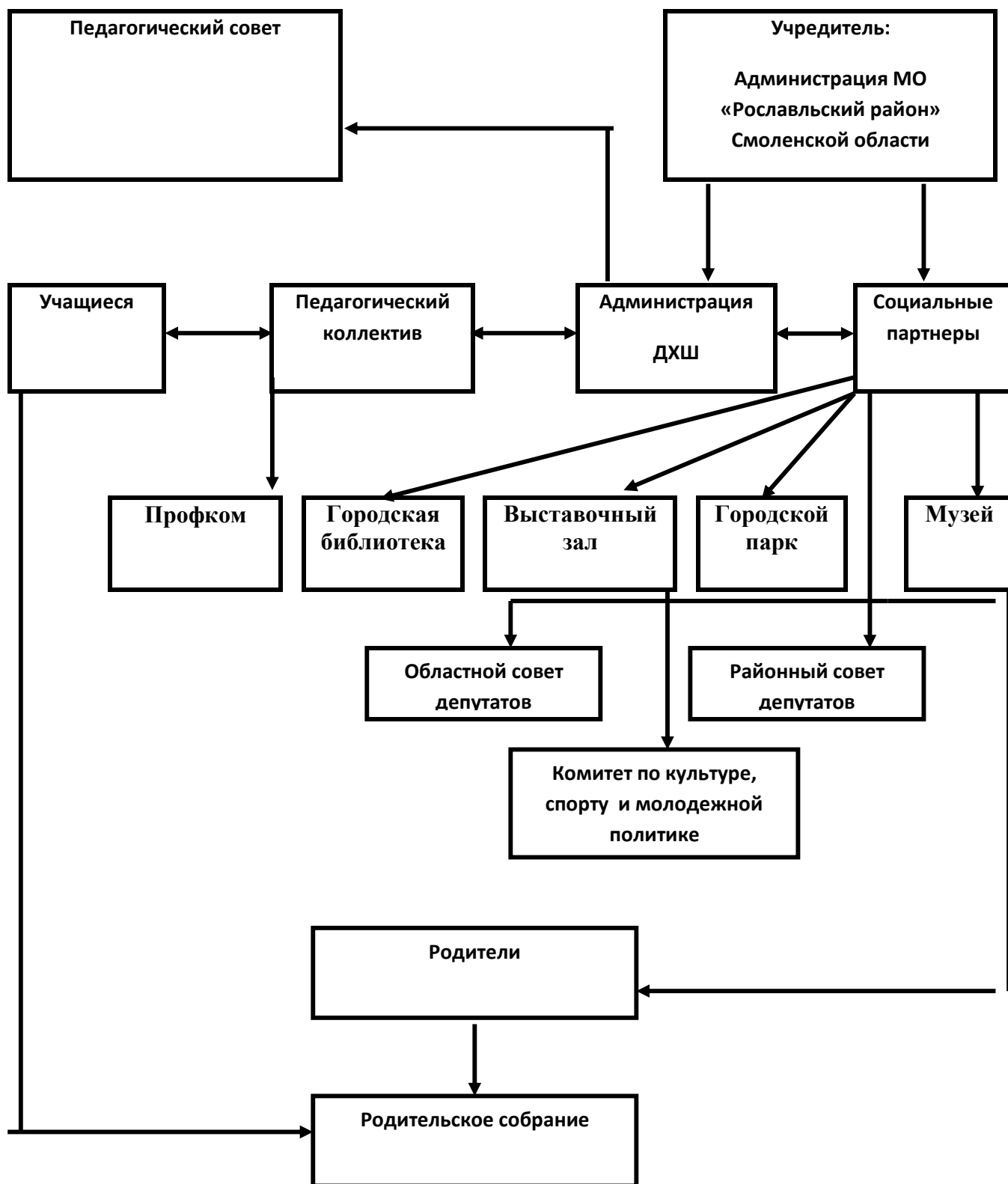
- дети интеллигенции – 60%;
- дети бизнесменов – 10%;
- дети рабочих – 20%;
- не работающих – 10%

Формы сотрудничества с социальными партнерами:

- совместная организация и проведение внеклассных мероприятий,
- организация и проведение конкурсов и выставок изобразительного творчества обучающихся;
- творческие встречи- с художниками ,
- проведение мастер-классов и интегрированных уроков;
- экскурсии и различные тематические десанты,
- приглашение специалистов на разные внеурочные мероприятия,
- спонсорская помощь школе и т. д.

СТРУКТУРА ВЗАИМОДЕЙСТВИЯ СУБЪЕКТОВ ОБРАЗОВАТЕЛЬНОГО ПРОЦЕССА

МБУ ДО «Рославльская ДХШ»



ПРОГРАММА РАЗВИТИЯ

МБУ ДО «Рославльская детская художественная школа»

1. Основные цель и задачи, направления и план реализации Программы

Программа развития муниципального бюджетного учреждения дополнительного образования «Рославльская детская художественная школа» на 2015 - 2018 годы определяет стратегическую цель, основные задачи, комплекс необходимых для их реализации ресурсов и мероприятий, направленных на достижение целевых показателей развития школы, обеспечивающих поэтапное решение важнейших задач модернизации дополнительного образования детей и молодежи, приоритетов социально-экономического развития .

В постиндустриальном обществе , где решены задачи удовлетворения базовых потребностей человека, на передний план выдвигаются ценности самовыражения, личностного роста и гражданской солидарности. Применительно к образованию это означает переход от задачи обеспечения доступности и обязательного общего , «массового» образования к задаче проектирования пространства персонального образования для самореализации личности. Образование становится не только средством освоения всеобщих норм, культурных образцов и интеграции в социум, но создает возможности для реализации фундаментального вектора процесса человека, поиска и обретения человеком самого себя.

В дополнительном образовании детей познавательная активность личности выходит за рамки собственно образовательной среды в сферу самых разнообразных социальных политик. Становясь членами высоко мотивированных детско-взрослых образовательных сообществ, дети и подростки получают широкий социальный опыт конструктивного взаимодействия и продуктивной деятельности. В этих условиях дополнительное образование осознается не как подготовка к жизни или освоение основ профессии, а становится сутью непрерывного процесса саморазвития и самосовершенствования человека как субъекта культуры и деятельности.

Преимущества дополнительного образования:

-участие в вариативных развивающих образовательных программах на основе добровольного выбора детей (семей) в соответствии с их интересами, склонностями, ценностями;

- возможность выбора режима и темпа освоения образовательных программ, выстраивание индивидуальных образовательных траекторий (Работа с одаренными детьми и детьми с ограниченными возможностями здоровья);

-право на пробы и ошибки , возможность смены образовательных программ;

-тесная связь с практикой, ориентация на создание конкретного персонального продукта и его публичную презентацию;

-возможность на практике применять полученные знания и навыки.

Миссия школы – создание условий для самореализации и адаптации обучающегося к жизни в современном мире, формирование основы осознанного и последующего освоения предпрофессиональных образовательных программ, воспитания гражданственности и служения обществу, осознанный выбор профессии, саморазвитие и самосовершенствование обучающихся.

Цель программы: Перевод учреждения в качественно новое состояние — стабильно развивающееся , обеспечивающее формирование у ребёнка творческой активности, мотивации к познанию, личностному и профессиональному самоопределению. Указанные изменения предусматривают реализацию в ДХШ дополнительных предпрофессиональных программ в области изобразительного искусства, которые, в свою очередь, реализуются на основе федеральных государственных требований.

Программа развития представляет собой непрерывную образовательную технологию, которая обеспечивает:

Для учащихся образовательного учреждения :

приобретение практических навыков по направлениям деятельности школы в творческой деятельности, развитии культуры, формировании необходимых личных качеств и социальных компетентностей, расширении кругозора и раннюю профориентацию.

Для сотрудников:

повышение профессионального уровня, квалификации, мотивация на работу по развитию учреждения; значительный рост авторитета преподавателей в

окружающем социуме и среди учреждений реализующих программы дополнительного образования детей.

Основные механизмы развития школы:

- формирование в средствах массовой информации нового имиджа дополнительного образования, соответствующего ценному статусу ;
- интеграция ресурсов;
- партнерство государства, бизнеса, институтов гражданского общества, семьи;
- создание конкурентной среды, стимулирующей обновление содержания и повышения качества услуг;
- информационная открытость, обеспечение доступа граждан к полной и объективной информации о качестве дополнительных предпрофессиональных общеразвивающих программ;
- обеспечение инновационного развития при использовании лучших традиций отечественной сферы дополнительного образования и успешных мировых практик;
- развитие программ для детей с ограниченными возможностями и низким социально-экономическим статусом;
- поиск и поддержка юных талантов;
-

Управление реализацией программы

- *Пути решения обозначенных проблем:*

Задачи управленческого характера

- 1. Создание условий для возвращения нового педагогического мышления через организацию педагогических мастерских, лабораторий, курсов повышения квалификации.
- 2. Вовлечение большей части коллектива в проектирование концептуального пространства школы, создание условий для формирования коллектива субъектов мышления.

- 3. Разработка системы мониторинга методики отслеживания результативности и динамики качества протекания процесса развития школы.
- В связи с этим, подбор и формирование административного корпуса и педагогических кадров будет осуществляться на основе личностно-ориентированного подхода.
- 4. Внедрение механизма эффективного контракта и профессионального стандарта для преподавателей школы;
- 5. Создание системы достижений, как инструмента оценки качества работы преподавателя; 6. Создание условий для привлечения молодых специалистов, их профессиональное и творческое развитие.

Модернизация дополнительного образования:

- Модернизация и развитие инфраструктуры образовательного процесса, задействуя, ресурсы городского музея, выставочного зала, библиотеки;
- Создание условий для использования цифровых инновационных технологий в образовательном процессе;
- Поддержка развития сектора программ «Учение с увлечением» (творческая мастерская школы)

Пути отслеживания качества учебно-воспитательного процесса

- Внедрение и совершенствование современных федеральных государственных требований к дополнительной предпрофессиональной программе «Живопись»;
- Развитие новых перспективных направлений в преподавании (организация олимпиад, конкурсов, разноуровневых соревнований)
- Отслеживание качества учебно-воспитательного процесса необходимо вести по 4 направлениям:
 - 1. Мотивация, потребность детей в общении с искусством;
 - 2. Качество восприятия художественных произведений, понимание языка искусства, умение эстетически их оценивать;
 - 3. Уровень художественных навыков, диапазон освоенных художественных практик (деятельностей);
 - 4. Опыт творческой деятельности, его продуктивность, наличие творческой продукции детей, презентация этой продукции.

Ожидаемые результаты;

- -Повышение удовлетворенности молодого поколения и семей качеством жизни, возможность самореализации;
- Готовность обучающихся к дальнейшему самовоспитанию, самообразованию, самосовершенствованию; профессиональному самоопределению;
- - Формирование умения самостоятельно осуществлять учебную, исследовательскую, творческую деятельность
- Высокая духовно-нравственная и художественная культура обучающихся;
- Высокий уровень интеллектуального развития;
- Высокие показатели качественной успеваемости обучающихся
- Сокращение асоциальных проявлений среди несовершеннолетних;
- -Укрепление социальной стабильности общества;
- Формирование у молодого поколения гражданской позиции, патриотизма;
- Повышение конкурентноспособности выпускников школы на основе высокого уровня получаемого образования, формирование их личностных качеств;
- Удовлетворенность педагогического коллектива результатами работы и материальном вознаграждении за нее.

–

:

- 1..

Приоритетные направления развития школы	Планируемые мероприятия

<p>– 1.Обновление образовательной среды</p>	<p>-Внедрение и совершенствование современных федеральных государственных требований к дополнительной предпрофессиональной программе «Живопись»;</p> <p>-Расширять сферу дополнительных платных образовательных услуг в виде углубленного изучения отдельных предметов;</p> <p>–</p>
<p>– 2.Совершенствование педагогических кадров.</p>	<p>-Развитие потенциала преподавателей, постоянное внимание к росту их профессиональной квалификации, забота о сохранении в школе лучших педагогов, привлечение к работе новых молодых преподавателей .</p> <p>-Результаты аттестации на квалификационную категорию поставить в зависимость от прохождения курсов повышения квалификации, ведения методической работы; использовать для этого стимулирующие выплаты, моральные стимулы.</p> <p>-Участие творческих работ преподавателей в выставках</p> <p>-Проведение круглых столов, методических советов, семинаров – практикумов, открытых уроков, педагогических чтений, педагогических советов с целью изучения педагогического опыта работы преподавателей.</p> <p>-Продолжение изучения передового опыта.</p> <p>- Внедрение инновационных педагогических, – компьютерных технологий в образовательное пространство школы.</p>
<p>3.Укрепление информационно-образовательной среды</p>	<p>-Создание алгоритма написания рабочих программ на основе ФГТ;</p> <p>-Выработка единых критериев и требований на МО;</p> <p>- Интегрированные технологии художественного образования.</p>

	<ul style="list-style-type: none"> -Взаимодействие с учебными заведениями подобного типа с целью обмена опытом. -Планирование проблемных семинаров -Создание фонда методических учебных пособий, в том числе в электронном виде. -Благотворительная помощь учреждениям социального назначения. -Просветительская, выставочная деятельность. -Социальное партнерство.
<p>4.Развитие материально-технической базы</p>	<p>Совершенствование оснащения кабинетов и мастерских школы.</p> <p>Приобретение:</p> <ul style="list-style-type: none"> -оборудование для керамической мастерской (материалы, гончарные станки); -мультимедийный проектор для класса композиции; -затемнение для класса композиции; -телевизор для 1 класса; -приобретение компьютеров (2 шт) и принтеров; -приобретение швейной машинки. <p>Проведение ежегодных косметических ремонтов учебных классов.</p> <p>Проводить дальнейшую работу по поиску помещения для выставочного зала школы.</p>
<p>5.Совершенствование учебно-методического и информационного обеспечения Поддержка талантливых детей.</p>	<ul style="list-style-type: none"> -Индивидуальный подход к обучению, - усложнение поставленной задачи, - Воспитание у обучающихся стремления к самосовершенствованию, -Участие работ обучающихся в конкурсах и выставках детского художественного творчества различного уровня, -Демонстрация лучших работ обучающихся на страницах школьного сайта, -Награждение лауреатов и дипломантов в торжественной обстановке. -Интегрированные мероприятия с обучающимися школ и детских садов. <p>Индивидуальный подход и коррекция программ для обучающихся с ограниченными возможностями.</p>

<p>. 6.Использование на занятиях здоровьесберегающих технологий</p>	<p>-Создание комфортных условий для занятий/освещение, тепловой режим, создание благоприятного психологического климата, питьевой режим и т</p> <p>. - Воспитание в детях заботы о своем здоровье, ведению здорового образа жизни. В этом вопросе ключевую роль играет пример преподавателей, в том числе – отказ от курения и прочих вредных привычек.</p> <p>-Проведение конкурсов детского рисунка на данные темы.</p>
<p>7.Обеспечение безопасности образовательного процесса</p>	<p>– Реализация государственной политики и требований законодательных нормативных правовых актов в области обеспечения безопасности учреждений, направленных на защиту здоровья и сохранения жизни обучающихся, работников во время их трудовой и учебной деятельности от возможных пожаров, аварий и других опасностей.</p> <p>-Контроль за работой пожарной сигнализацией, кнопкой экстренного вызова пожарных, «тревожной кнопкой», состоянием чердачных перекрытий, пожарных кранов, огнетушителей.</p> <p>-2 раза в год проводить с работниками инструктажи по соблюдению охраны труда, противопожарной безопасности,</p> <p>-С работниками и обучающимися регулярно проводить учения по эвакуации на случай пожара.</p> <p>· -Полное выполнение предписаний органов контроля за безопасностью образовательного процесса в указанные сроки</p> <p>· - Установить систему видеонаблюдения в здании Советская д.63</p>

8.Работа с родителями	<ul style="list-style-type: none"> -Привлечение родителей для решения учебно-воспитательных задач. -Проведение родительских собраний. -Анкетирование родителей обучающихся для исследования проблем организации обучения. -Систематические творческие отчеты обучающихся и преподавателей перед родителями. -Пропаганда здорового образа жизни.
-----------------------	--

4. Финансовый проект реализации программы развития школы.

Источниками финансирования программы развития , основном, являются внебюджетные средства. В перспективном планировании расходования денежных средств обозначены наиболее важные мероприятия программы развития.

Перспективное планирование денежных расходов по годам (в тыс. руб.)

№	Наименование	Бюджет	Бюджет	Бюджет	Внеб.	Внеб.	Внеб.
		2013	2014.	2015	2013.	2014.	2015
		-	-	-			
1.	Техническая оснащенность учебного процесса	-	-	-	140000-00	60000-00	60000-00
2.	Повышение квалификации педагогов	-	4000-00	-	10000-00	10000-00	10000-00

3	Участие работ учащихся в конкурсах различного достоинства	-	-	-	15000-00	15000-00	15000-00
4	Косметический ремонт классов	-	-	-	60000-00	70000-00	70000-00
5	Эксплуатация здания, обеспечение его безопасности			20000-00	25000-00	52000-00	30000-00
6	Проведение мероприятий	-	-	-	10000-00	10000-00	10000-00
7.	Медосмотр работников			30000-00	16000-00	24000-00	
ВСЕГО			4000-00	60000-00	134000-00	217000-00	217000-00

Таким образом, на реализацию программы развития Школы предусматривается 632 тыс. руб.