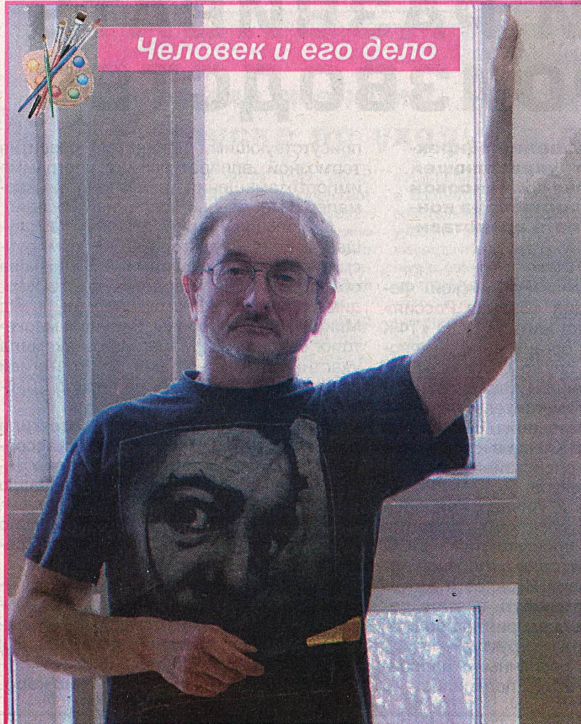


Человек и его дело



СВОЯ КОЛЕЯ

...Пожелтевшая от времени «Рославльская правда» №33 за 1977 год. На четвертой странице моя статья под заголовком «Два часа в стране детства», посвященная первой выставке воспитанников изостудии при ДК «Юбилейный» в Рославльском музее. В ней среди более чем ста работ юных рославльчан выделены картины тринадцатилетнего Валеры Климова. Вот так, почти сорок лет назад, состоялась моя первая встреча с творчеством теперь уже хорошо известного художника и педагога, удостоенного звания «Лучший работник культуры Смоленщины» Валерия Михайловича Климова.

ЕГО БИОГРАФИЯ умещается на страничке. После учебы в изостудии при ДК ВРЗ Валерий поступил на художественно-графический факультет Смоленского пединститута. После успешного его окончания служил в армии, а потом пять лет руководил той же изостудией, где когда-то учился сам. И вот уже без малого тридцать лет преподает в Рославльской детской художественной школе рисунок, историю искусства и дизайн. Последний - по разработанной им авторской программе.

Сам он считает, что многое в его жизни определили учителя. В изостудии это были художники В.И.Трутенко, В.А.Рябенкова (Пусс) и С.Н.Кругов. Валерий Михайлович с благодарностью вспоминает и тогдашнего директора ДК ВРЗ «Юбилейный», известного краеведа С.С.Иванова, который многое сделал для развития изостудии. «У меня есть такой художник, - говорил он о Климове, - который любого научит рисовать».

В Смоленске на худграфу Валерий Михайлович учился у заслуженных художников профессоров В.Е.Самариной и Ю.И.Преображенского, у заслуженного работника высшей школы профессора Н.Г.Преображенской, у доцента кафедры ИЗО А.И.Шлюпкина и члена Союза дизайнеров России профессора В.В.Горина. «Все они были очень разными, - говорит Валерий Михайлович. - И каждый вложил в меня что-то особенное, свое».

С тех пор о художнике Валерий Климов и местная, и областная пресса писала не раз. Он постоянный участник выставок самого разного уровня и ранга, а также международного пленэра. Работы В.М.Климова всегда останавливают взгляд зрителя. Его акварели воздушны и легки, живописные работы маслом интересны по цвету и тематике, графика выразительна и изящна. Написанная им икона Иерусалимской Богоматери находится сегодня в храме Рождества Богородицы, а роспись украшает вход в Спасо-Преображенский монастырь. По его эскизу изготовлена стена, установленная на площади перед проходной ВРЗ.

РАБОТА В ДХШ помогла еще больше раскрыться интеллектуальному и со-

зидательному потенциалу В.М.Климова. Директор школы С.В.Дедкова, сама прекрасный художник и педагог, сумела создать в коллективе по-настоящему творческую атмосферу. Здесь индивидуальность каждого ученика и преподавателя ставятся во главу угла. Здесь неординарность, самобытность и самостоятельность во всех ее проявлениях всячески приветствуются. Здесь умеют не просто найти, но и применить в учебном процессе что-то новое и интересное и порадоваться успеху и коллеги, и ученика.

Уроки Климова - это всегда совместное творчество ученика и педагога. Валерию Михайловичу мало заложить в головы учащихся определенную сумму знаний по истории искусств, по основам живописи и дизайна. Он учит ребят мыслить не просто самостоятельно, но аналитически, развивает у них конструктивное мышление, фантазию, вкус, чувство цвета и формы, желание познавать и упорно идти к цели. Он добивается того, чтобы с малых лет в каждом его ученике рос интеллект, кругозор, развивалась Личность.

Работы его учеников всегда отмечают в числе лучших на самых разных выставках, пленэрах, конкурсах. Работы его учеников всегда отмечают в числе лучших на самых разных выставках, пленэрах, конкурсах. Работы его учеников всегда отмечают в числе лучших на самых разных выставках, пленэрах, конкурсах. Работы его учеников всегда отмечают в числе лучших на самых разных выставках, пленэрах, конкурсах.

Несколько лет назад можно было приехать в вуз и получить любую необходимую тебе информацию и консультацию. Но нынче все изменилось. Университеты и институты не спешат делиться своими «секретами», считая,

что это их интеллектуальная собственность. И абитуриентам, как правило, приходится гадать, какое задание предложат им на вступительных экзаменах - выполнить рисунок античной головы или капители, создать из вписываемых друг в друга геометрических фигур замысловатую плоскостную или объемную композицию (см. рисунок внизу) или еще что-либо. А в некоторых вузах просто предупреждают, что задание может быть изменено. Учитывая это, В.М.Климов разработал специальную стратегию поступления, создал свой архив требований по более чем десяти вузам, пополняя который помогают приезжающие в школу после экзаменов выпускники. И это дает свои плоды.

Выпускники школы, специально подготовленные, успешно справляются со сложнейшими заданиями на экзаменах и поступают на бюджетные места, где конкурс, как правило, еще выше. Например, Саша Пикуля набрал на экзаменах в СПб ГАСУ такое количество баллов, которого в вузе не было уже несколько лет. Аня Кузнецова там же сдала экзамен по рисунку на высший балл и была освобождена от остальных экзаменов. Настя Андросова была на 17-м месте по рисунку из тысячи поступающих в МГУДТ. В МГУС нынче было всего десять бюджетных мест, и из них два заняли ученики Климова.

ВАЛЕРИЙ МИХАЙЛОВИЧ постоянно ищет что-то новое. В прошлом году в Смоленске в сборнике «Дополнительное образование детей в сфере культуры и искусства» была опубликована статья В.М.Климова «Проблемы конструктивного восприятия формы при рисовании головы человека в старших классах ДХШ». Статью высоко оценила Е.В.Михайлова - зав. кафедрой рисования и живописи Московского государственного академического училища памяти 1905 года, которое является одним из главных методических центров, где ежегодно разрабатываются федеральные учебные программы в сфере культуры.

Чтобы не грузить читателя специальными терминами, скажем вкратце: в статье Валерий Михайлович изложил свой взгляд на проблемы обучения учащихся в ДХШ и способы их решения. Он предлагает воспользоваться в процессе рисования



Богоматерь Иерусалимская, икона



Св. Апостол Марк, роспись в храме

проволочной моделью головы человека. На ее изготовление у Валерия Михайловича ушло все лето, но он не жалеет о затраченном времени.

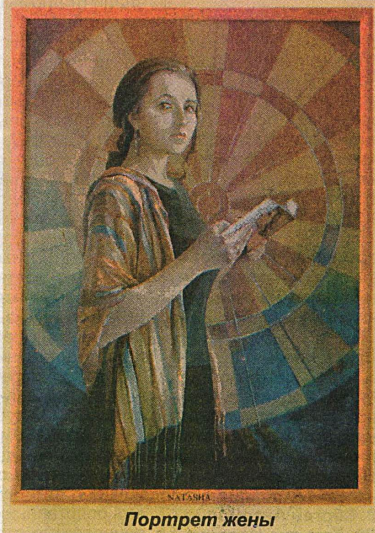
Моя задача как раз и заключается в том, - говорит он, - чтобы научить рисовать, а не срисовывать. Эта проволочная модель помогает развитию у ученика аналитическое отношение к объекту рисования, понять характер и конструкцию формы, развить глаз и чувство перспективы, научиться отделять главное от второстепенного. Поймет - будет рисовать осознанно.

Сегодня бывшие воспитанники В.М.Климова учатся на худграфе в Смоленском госуниверситете, в Московском госуниверситете дизайна и технологии, Московском строительном университете, Московском госуниверситете по землеустройству (кафедра архитектуры), в Санкт-Петербургском архитектурно-строительном университете, в Санкт-Петербургском художественном училище им. Н. К. Рериха и в других творческих вузах страны.

Окончившие их находят свое место в жизни - работают архитекторами, конструкторами, дизайнерами, становятся художниками. Например, заместителем начальника архитектурной мастерской в Мосархитектуре при правительстве Москвы трудится Артем Дедков, в архитектурной мастерской «РДпроект» в Москве - Александр Рясная, в Санкт-Петербургском институте территориального развития работает архитектором Аня Кузнецова. И список этот можно продолжать.

Валерий Михайлович и для бывших учеников - авторитет, пример для подражания, друг и наставник. Им есть, что обсудить и чем поделиться. Ведь их души всегда на одной волне - творческой.

Галина КУЗЬМИНА.



Портрет жены

